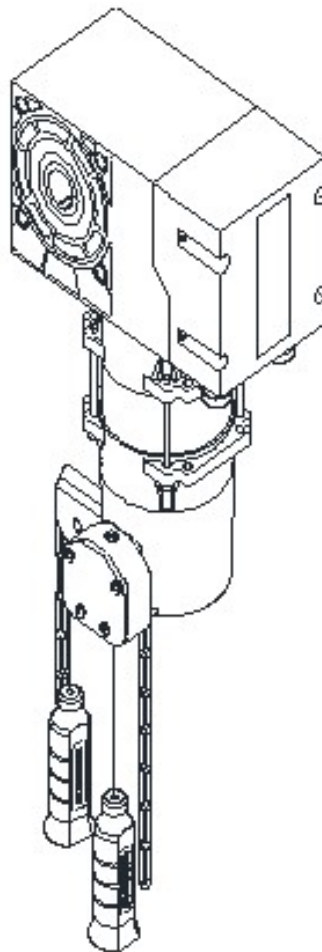


ΚΕΤΕΕ 40, 100 & 100S

**ΠΛΑΓΙΟΣ ΜΗΧΑΝΙΣΜΟΣ ΒΙΟΜΗΧΑΝΙΚΗΣ
ΠΟΛΥΣΠΑΣΤΗΣ ΓΚΑΡΑΖΟΠΟΡΤΑΣ**

ΕΓΧΕΙΡΙΔΙΟ ΧΡΗΣΗΣ



KATEE



ΠΑΝΤΕΛΑΚΗΣ

Αγαπητοί χρήστες,

Σας ευχαριστούμε που επιλέξατε αυτό το προϊόν. Διαβάστε προσεκτικά το εγχειρίδιο πριν το συναρμολογήσετε και το χρησιμοποιήσετε. Μην παραλείψετε το εγχειρίδιο εάν στείλετε αυτό το προϊόν σε τρίτους.



Οδηγίες ασφαλείας

1. Ο μηχανισμός της βιομηχανικής πόρτας πρέπει να εγκατασταθεί και να τεθεί σε λειτουργία από εξειδικευμένο προσωπικό. Διαφορετικά, μπορεί να προκληθεί σοβαρός τραυματισμός ή υλικές ζημιές.
2. Η εγκατάσταση και η καλωδίωση πρέπει να είναι σύμφωνες με τα πρότυπα κατασκευής και τα ηλεκτρικά πρότυπα, διάμετρος $\geq 1,5\text{mm}^2$. η ισχύς πρέπει να έχει αξιόπιστη γείωση, το καλώδιο γείωσης πρέπει να συνδέεται αξιόπιστα με τη θέση με την ένδειξη καπάκι γείωσης, απαγορεύεται η αφαίρεση του αγωγού γείωσης στη γραμμή τροφοδοσίας. το μπροστινό άκρο της εισερχόμενης γραμμής τροφοδοσίας πρέπει να εγκατασταθεί με προστατευτικό ηλεκτρικής διαρροής που είναι σύμφωνο με τα εθνικά πρότυπα.
3. Αυτός ο μηχανισμός βιομηχανικής πόρτας επιτρέπεται να εγκατασταθεί μόνο σε καλά ισορροπημένη πόρτα που έχει ελατήριο ισορροπίας, διαφορετικά το μηχάνημα μπορεί να υποστεί ζημιά λόγω υπερφόρτωσης.
4. Η πόρτα πρέπει να είναι ευέλικτη και να λειτουργεί χωρίς στασιμότητα. Ο οδηγός της πόρτας πρέπει να εγκατασταθεί με μηχανικό μπλοκ διακοπής και ενισχυτή αποσβεστήρα για να αποφευχθεί η κύλιση της πόρτας.
5. Ο πίνακας ελέγχου πρέπει να εγκατασταθεί στον τοίχο ή σε στήλη των 1,4 μέτρων όπου μπορεί να παρατηρηθεί η λειτουργία της πόρτας για να αποφευχθεί η ακούσια επαφή από παιδιά. Ενώ κρατάτε το τηλεχειριστήριο, απαγορεύστε στα παιδιά να αγγίζουν ή να παίζουν. Μην χρησιμοποιείτε το τηλεχειριστήριο όταν δεν έχετε οπτική επαφή με τη λειτουργία της πόρτας.
6. Πριν επισκευάσετε και μετακινήσετε το μηχανισμό της πόρτας και τον πίνακα ελέγχου, διακόψτε την παροχή ρεύματος και βεβαιωθείτε ότι η πόρτα έχει κλειδωθεί και ότι ο κίνδυνος πτώσης λόγω ιδίου βάρους είναι μηδενικός.
7. Οι πεζοί και τα οχήματα απαγορεύεται να διέρχονται ή να παραμένουν κάτω από την πόρτα όταν αυτή λειτουργεί.
8. Η αλυσίδα χειροκίνησης στο μηχάνημα απαγορεύεται να τραβηχτεί κατά τη λειτουργία του μηχανισμού της πόρτας για να αποφευχθεί η ζημιά του μηχανήματος.
9. Για να διασφαλίσετε την ασφάλεια των πεζών και των οχημάτων, εγκαταστήστε φωτοκύτταρα ασφαλείας και πρεσσόστατο ασφαλείας.
10. Οι σχετικές διατάξεις προστασίας ασφαλείας και η λειτουργία της θύρας πρέπει να ελέγχονται συχνά ώστε να εξασφαλίζεται η ασφάλεια και η σταθερότητα της θύρας.

ΠΕΡΙΕΧΟΜΕΝΑ

1. Πίνακας τεχνικών παραμέτρων.....	4
2. Διαστάσεις και εξαρτήματα του μηχανισμού.....	5
3. Οδηγός Εγκατάστασης Μηχανισμού Βιομηχανικής Πόρτας.....	6
4. Καλωδίωση πίνακα μονοφασικό.....	11
5. Καλωδίωση πίνακα τριφασικό.....	12
6. Χρήση αλυσίδας χειροκίνησης.....	13
7. Εγκατάσταση και προσαρμογή τερματικού	14
8. Λίστα Συσκευασίας.....	17

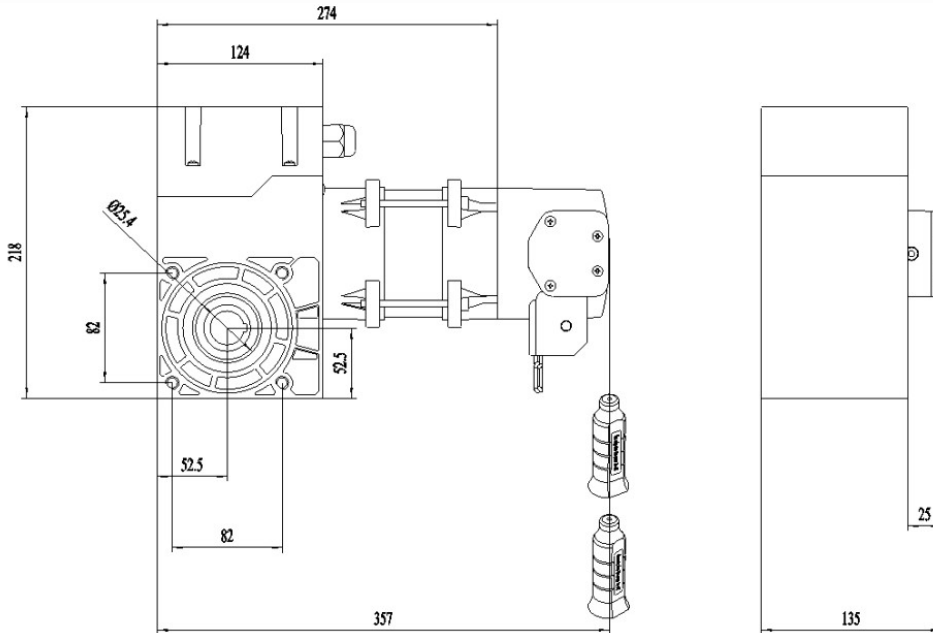
Τεχνικά Χαρακτηριστικά Μηχανισμών Βιομηχανικών Γκαραζοπορτών

Μοντέλο	KETEE 40	KETEE 100	KETEE 100S
Τάση Ρεύματος	Μονοφασικά AC220V±10%		Τριφασικό AC380V±10%
Ισχύς	300W	550W	550W
Ροπή	40N.m	90N.m	100N.m
Συνεχής χρόνος λειτουργίας χωρίς φορτίο	15min	8min	15 min
Μέγιστο εμβαδόν πόρτα	20m ²	35m ²	40m ²
Μέγιστο βάρος φορτίου πόρτας	200kg	350kg	400kg
Θερμοκρασία θερμικής προστασίας	120°C		
Αναλογία μείωσης	1:58		
Ταχύτητα περιστροφής χωρίς φορτίο	24r/min		
Σύστημα λίπανσης	Βυθισμένα σε λάδι		
Επίπεδο θορύβου	≤55dB		
Τρόπος χειροκίνητης λειτουργίας	Αλυσίδα χειροκίνησης		
Γρήγορη απελευθέρωση	Προαιρετική		
Μέγιστο όριο διαδρομής	Ο άξονας εξόδου περιστρέφεται 20 φορές		
Διάμετρος άξονα εξόδου	Φ25.4mm		
Θερμοκρασία χώρου	-20°C ~+45°C		
Συχνότητα χρήσης	S2-15min		
Προστασία	IP54		
Διαστάσεις μηχανισμού	218x135x357 mm.		
Βάρος μηχανισμού	12.5Kg		

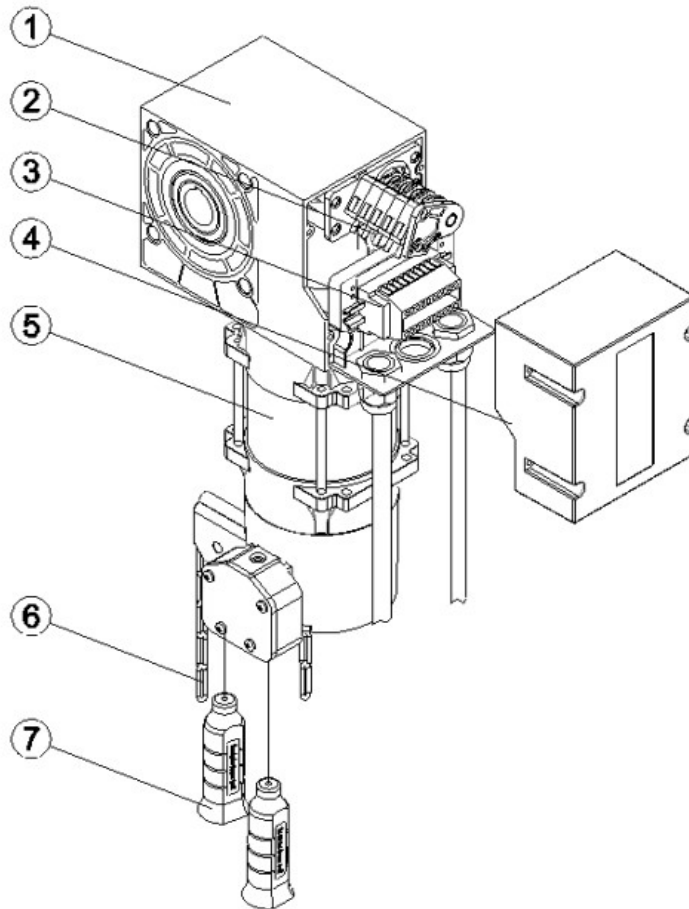
Τεχνικά Χαρακτηριστικά πίνακα μηχανισμού

Μοντέλο	KETEE 40&100 Μονοφασικό	KETEE 100S Τριφασικό
Τάση ρεύματος	AC220V/50Hz	AC380V/50Hz
Μοντέλο πίνακα	Piano	Zilia
Μοντέλο τηλεχειριστηρίου	Maestro	Maestro

Διαστάσεις και εξαρτήματα Μηχανισμού βιομηχανικής γκαραζόπορτας



- ① Μειωτήρας
- ② Μηχανικό έκκεντρο τερματικών
- ③ Τερματικά
- ④ Πλαστικό κάλυμμα
- ⑤ Μοτέρ
- ⑥ Αλυσίδα χειροκίνησης
- ⑦ Μηχανισμός αποσύμπλεξης



ΕΡΓΟΣΤΑΣΙΟ-ΓΡΑΦΕΙΑ

ΒΙ.ΠΕ. Θεσσαλονίκης
 Τ.Θ. 1110 Τ.Κ. 57022 Σίνδος

T 2310.796666 (10 γραμμές)
F 2310.796534

6974.796666
 6945.703063

katee@katee.gr
 www.katee.gr

ΕΚΘΕΣΗ

Eurotech
 Προέκταση Καραμανλή

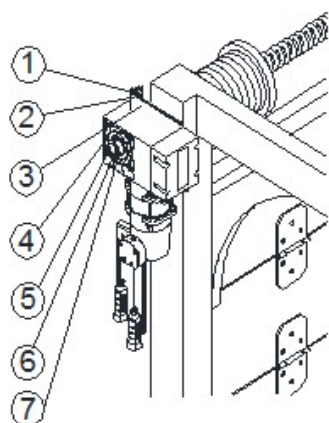
Κόμβος Θέρμης,
 Τ.Θ. 364 Τ.Κ. 57001 Θεσσαλονίκη

T 2310.476460
F 2310.489470

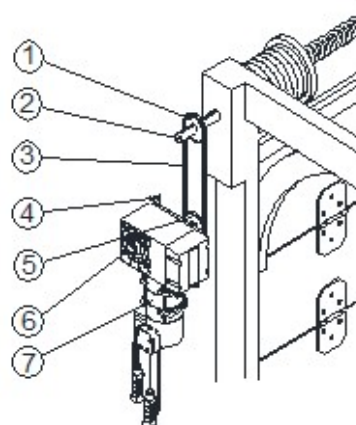
Οδηγός Εγκατάστασης Μηχανισμού Βιομηχανικής Πολύσπαστης Γκαραζόπορτας

Ο μηχανισμός βιομηχανικής πόρτας χρησιμοποιείται κυρίως στη πολύσπαστη γκαραζόπορτα οροφής εξοπλισμένη με ελατήριο ισορροπίας, αλλά μπορεί επίσης να εφαρμοστεί στην ανύψωση βιομηχανικής πόρτας. Η εγκατάσταση του μηχανισμού της πόρτας έχει δύο μορφές, οδηγός άξονα και οδηγός αλυσίδας. Η εργοστασιακή τυπική διαμόρφωση είναι ο οδηγός άξονα. Εάν ο χρήστης θέλει να υιοθετήσει την εγκατάσταση του οδηγού αλυσίδας, μπορεί να επιλέξει τον κατάλληλο συνδυασμό αλυσίδας γκραναζιού ανάλογα με τις ανάγκες εγκατάστασης.

Εγκατάσταση Οδηγού Άξονα



Εγκατάσταση Οδηγού Αλυσίδας



Εγκατάσταση Οδηγού Άξονα	Εγκατάσταση αλυσίδας
① Βίδα επέκτασης	① Κινητήριος τροχός
② Βάση στήριξης	② Άξονας πόρτας
③ Βίδα στερέωσης	③ Αλυσίδα
④ Μηχανισμός	④ Βάση στήριξης
⑤ Σφήνα	⑤ Κινητήριος Οδοντοτός τροχός
⑥ Άξονας πόρτας	⑥ Άξονας κινητήριου Οδοντοτού τροχού
⑦ Ροδέλα στερέωσης	⑦ Μηχανισμός

ΕΡΓΟΣΤΑΣΙΟ-ΓΡΑΦΕΙΑ

ΒΙ.ΠΕ. Θεσσαλονίκης
 Τ.Θ. 1110 Τ.Κ. 57022 Σίνδος

Τ 2310.796666 (10 γραμμές)
 F 2310.796534

6974.796666
 6945.703063

katee@katee.gr
 www.katee.gr

ΕΚΘΕΣΗ

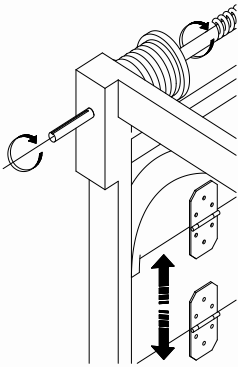
Eurotech
 Προέκταση Καραμανλή

Κόμβος Θέρμης,
 Τ.Θ. 364 Τ.Κ. 57001 Θεσσαλονίκη

Τ 2310.476460
 F 2310.489470

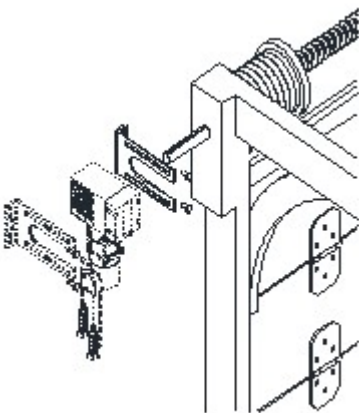
1) Ελέγξτε την πόρτα

Μετά την εγκατάσταση της πόρτας, ρυθμίστε το ελατήριο στρέψης, το χειροκίνητο άνοιγμα ή κλείσιμο της πόρτας πρέπει να είναι ζυγισμένη και να λειτουργεί χωρίς πρόβλημα, παρατηρήστε την κατεύθυνση περιστροφής της τροχαλίας συρματοσκόινου που πρέπει να είναι συνεπής με την κατεύθυνση ανοίγματος και κλεισίματος του μηχανισμού βιομηχανικής πόρτας.



2) Προσδιορίστε τη θέση εγκατάστασης

Εξετάστε τη διάσταση ορίου και την κατεύθυνση εγκατάστασης του μηχανισμού πόρτας, καθορίστε τη θέση του βραχίονα στήριξης, σημειώστε τη θέση της κοιλότητας εισαγωγής, τρυπήστε την οπή της βίδας και στερεώστε το βραχίονα στήριξης. (Ο βραχίονας στήριξης μπορεί να στερεωθεί μέσα και έξω από το μηχανισμό, συνιστάται να εγκατασταθεί μέσα, για την ευκολία αποσυναρμολόγησης του).



ΕΡΓΟΣΤΑΣΙΟ-ΓΡΑΦΕΙΑ

ΒΙ.ΠΕ. Θεσσαλονίκης
Τ.Θ. 1110 Τ.Κ. 57022 Σίνδος

T 2310.796666 (10 γραμμές)
F 2310.796534

6974.796666
6945.703063

katee@katee.gr
www.katee.gr

ΕΚΘΕΣΗ

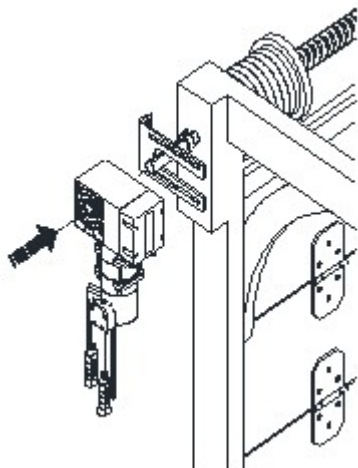
Eurotech
Προέκταση Καραμανλή

Κόμβος Θέρμης,
Τ.Θ. 364 Τ.Κ. 57001 Θεσσαλονίκη

T 2310.476460
F 2310.489470

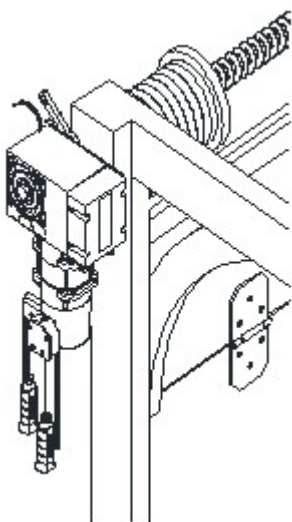
3) Δοκιμή εγκατάστασης

Τοποθετήστε τη σφήνα στερέωσης στον άξονα της πόρτας εκ των προτέρων και έπειτα τοποθετήστε τον μηχανισμό της βιομηχανικής πόρτας στον άξονα της.



4) Προ-εγκατάσταση του μηχανισμού

Στερεώστε τη βάση της βιομηχανικής πόρτας στο βραχίονα στήριξης με 4 τεμάχια μπουλονιών φλάντζας εξαγωνικής κεφαλής M10×20, μην σφίγγετε ακόμα.



ΕΡΓΟΣΤΑΣΙΟ-ΓΡΑΦΕΙΑ

ΒΙ.ΠΕ. Θεσσαλονίκης
Τ.Θ. 1110 Τ.Κ. 57022 Σίνδος

T 2310.796666 (10 γραμμές)
F 2310.796534

6974.796666
6945.703063

katee@katee.gr
www.katee.gr

ΕΚΘΕΣΗ

Eurotech
Προέκταση Καραμανλή

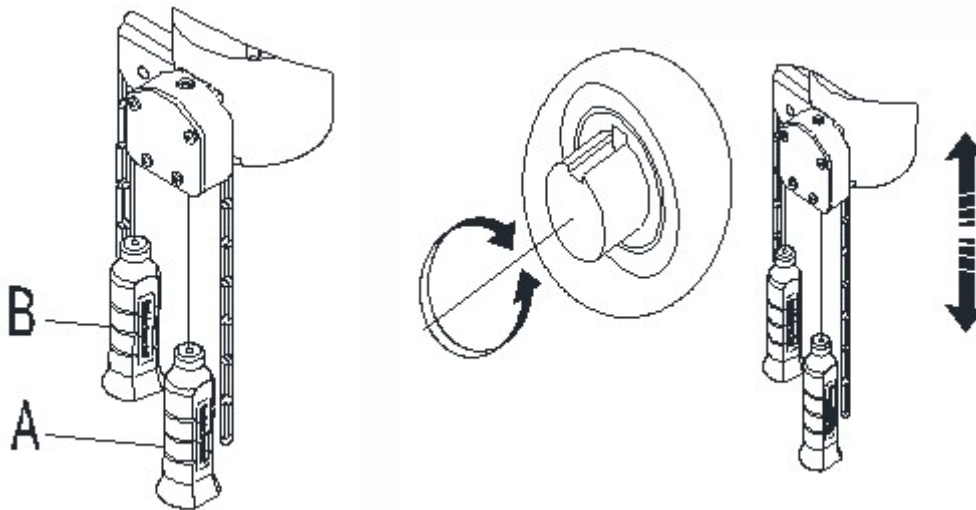
Κόμβος Θέρμης,
Τ.Θ. 364 Τ.Κ. 57001 Θεσσαλονίκη

T 2310.476460
F 2310.489470

5) Βρείτε την κατεύθυνση της υποδοχής κλειδιού

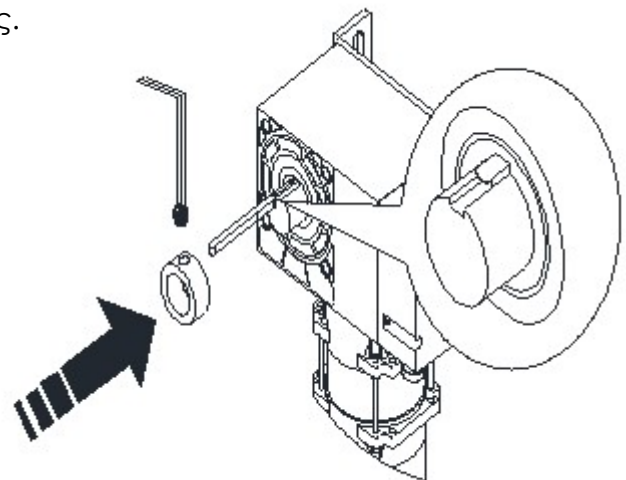
Πρώτα τραβήξτε την κόκκινη λαβή A προς τα κάτω για να κάνετε τον μηχανισμό αλυσίδας χειροκίνησης να απεμπλακεί με τον κύριο κινητήρα (**λειτουργία χειροκίνητου ελέγχου**).

Περιστρέψτε τον άξονα εξόδου της βιομηχανικής πόρτας τραβώντας την αλυσίδα που τραβιέται με το χέρι πάνω και κάτω έως ότου η υποδοχή σφήνας του άξονα εξόδου ευθυγραμμιστεί πλήρως με την υποδοχή σφήνας του άξονα της πόρτας.



6) Τοποθέτηση της επίπεδης σφήνας και της ροδέλας στερέωσης

Τοποθετήστε την επίπεδη σφήνα, κρατήστε δύο ροδέλες στερέωσης κοντά στα δύο άκρα του άξονα εξόδου, στερεώστε τις δύο βίδες κεφαλής M6 στην υποδοχή κλειδιού του άξονα της πόρτας για να αποφύγετε τη χαλάρωση και την πτώση της σφήνας.



ΕΡΓΟΣΤΑΣΙΟ-ΓΡΑΦΕΙΑ

ΒΙ.ΠΕ. Θεσσαλονίκης
Τ.Θ. 1110 Τ.Κ. 57022 Σίνδος

Τ 2310.796666 (10 γραμμές)
F 2310.796534

ΕΚΘΕΣΗ

Eurotech
Προέκταση Καραμανλή

Κόμβος Θέρμης,
Τ.Θ. 364 Τ.Κ. 57001 Θεσσαλονίκη

Τ 2310.476460
F 2310.489470

7) Σφίξτε τις βίδες, προετοιμάστε την καλωδίωση και τον εντοπισμό σφαλμάτων. Σφίξτε όλες τις βίδες.

Τέλος, τραβήξτε την πράσινη λαβή Β προς τα κάτω για να αποσυνδέσετε τον χειροκίνητο μηχανισμό αλυσίδας από το κύριο μηχάνημα (λειτουργία ηλεκτρικού ελέγχου).

ΕΡΓΟΣΤΑΣΙΟ-ΓΡΑΦΕΙΑ

ΒΙ.ΠΕ. Θεσσαλονίκης
Τ.Θ. 1110 Τ.Κ. 57022 Σίνδος

T 2310.796666 (10 γραμμές)
F 2310.796534

6974.796666
6945.703063

katee@katee.gr
www.katee.gr

ΕΚΘΕΣΗ

Eurotech
Προέκταση Καραμανλή

Κόμβος Θέρμης,
Τ.Θ. 364 Τ.Κ. 57001 Θεσσαλονίκη

T 2310.476460
F 2310.489470

Καλωδίωση Πίνακα - ΜΟΝΟΦΑΣΙΚΟ GK40 & GK100

Μοτέρ, Εξωτερ. με τρύπα άξονα 25mm, 230Vac, 300W, 40N/m.

A Ρεύμα κατανάλωσης χωρίς Μηχανικό Φορτίο max = 2,10A

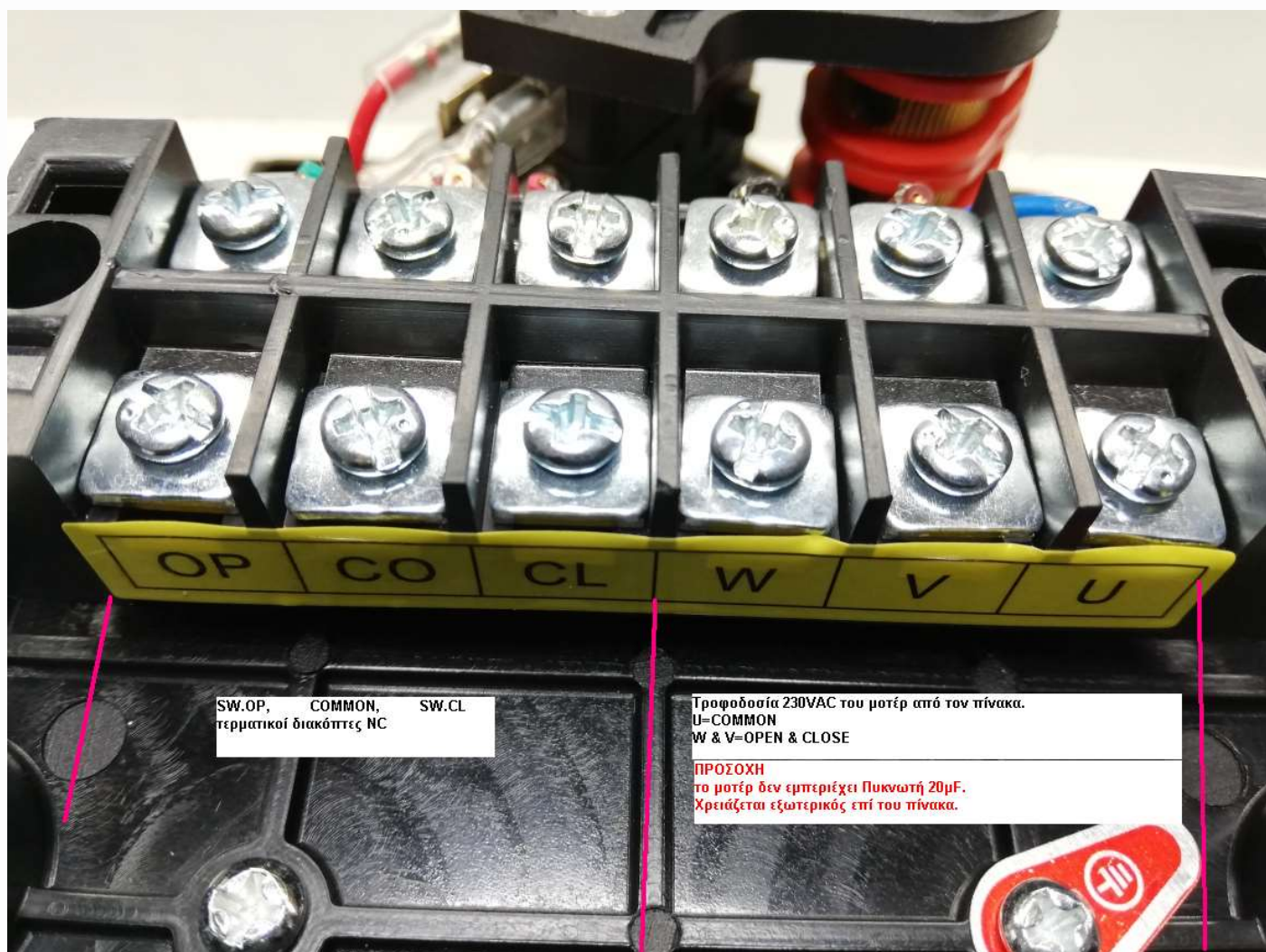
Είναι στιβαρή κατασκευή και αξιόπιστη.

Εντός του μοτέρ δεν εμπεριέχεται πυκνωτής. Χρειάζεται εξωτερικό πυκνωτή 20 μF.

Διαθέτει δίδυμους τερματικούς διακόπτες.

Μπορεί να δουλέψει με τους πίνακες PIANO-16A, TRIPLUS, ZILIA.

Για σύνδεση τερματικών αλλά και τροφοδοσίας του μοτέρ δείτε τη παρακάτω φωτογραφία:



ΕΡΓΟΣΤΑΣΙΟ-ΓΡΑΦΕΙΑ

ΒΙ.ΠΕ. Θεσσαλονίκης
 Τ.Θ. 1110 Τ.Κ. 57022 Σίνδος

T 2310.796666 (10 γραμμές)
 F 2310.796534

6974.796666
 6945.703063

katee@katee.gr
 www.katee.gr

ΕΚΘΕΣΗ

Eurotech
 Προέκταση Καραμανλή

Κόμβος Θέρμης,
 Τ.Θ. 364 Τ.Κ. 57001 Θεσσαλονίκη

T 2310.476460
 F 2310.489470

Καλωδίωση Πίνακα - ΤΡΙΦΑΣΙΚΟ GK 100S

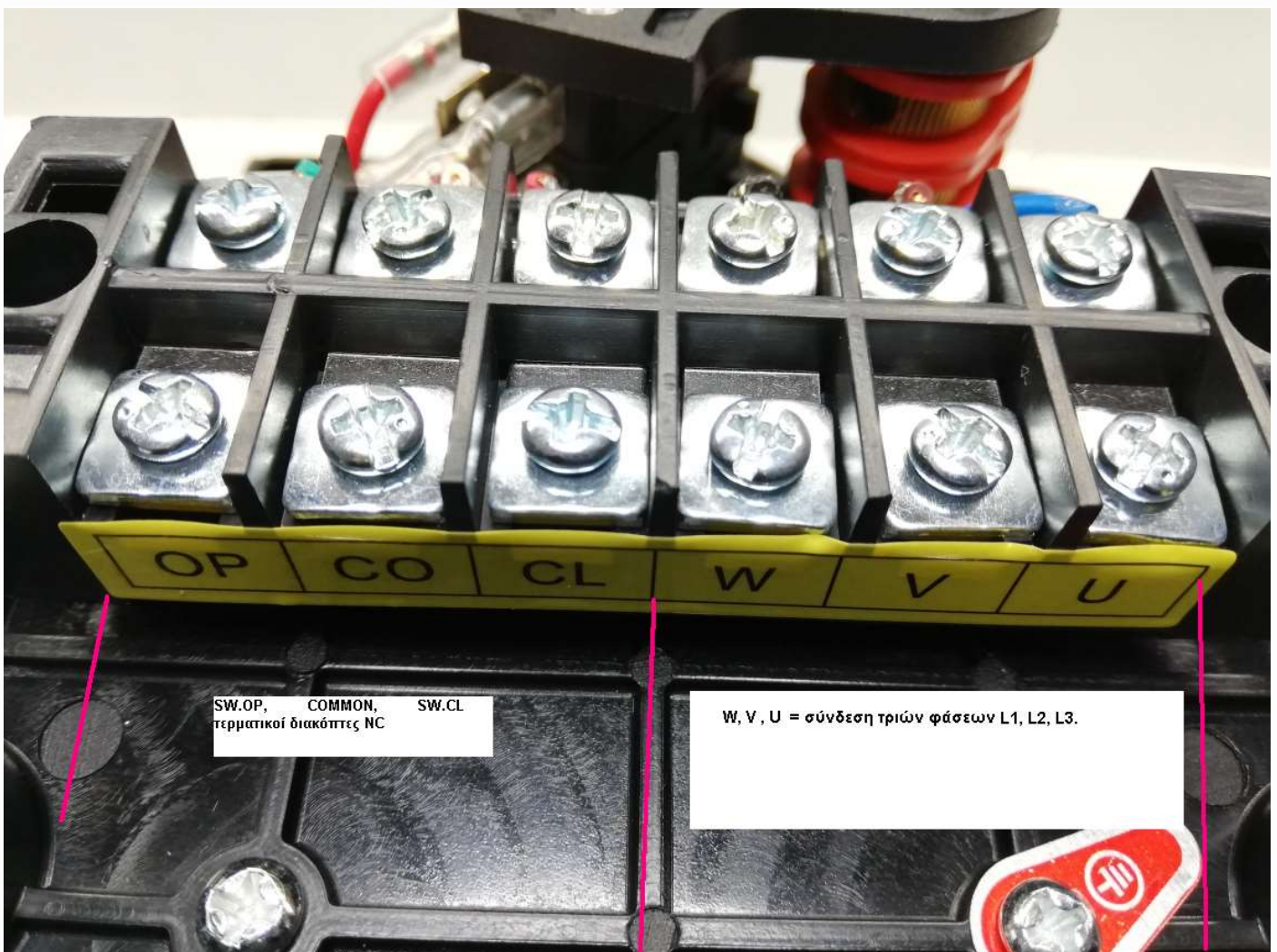
Μοτέρ, Εξωτερ. με τρύπα άξονα 25mm, 380Vac, 550W, 100N/m.

Α Ρεύμα κατανάλωσης χωρίς Μηχανικό Φορτίο max = 1,30A ανά φάση.

Είναι στιβαρή κατασκευή και αξιόπιστη.

Μπορεί να δουλέψει με τους πίνακες TRIPLUS, ZILIA.

Για σύνδεση τερματικών αλλά και τροφοδοσίας του μοτέρ δείτε τη παρακάτω φωτογραφία:



ΕΡΓΟΣΤΑΣΙΟ-ΓΡΑΦΕΙΑ

ΒΙ.ΠΕ. Θεσσαλονίκης
Τ.Θ. 1110 Τ.Κ. 57022 Σίνδος

Τ 2310.796666 (10 γραμμές)
F 2310.796534

6974.796666
6945.703063

katee@katee.gr
www.katee.gr

ΕΚΘΕΣΗ

Eurotech
Προέκταση Καραμανλή

Κόμβος Θέρμης,
Τ.Θ. 364 Τ.Κ. 57001 Θεσσαλονίκη

Τ 2310.476460
F 2310.489470

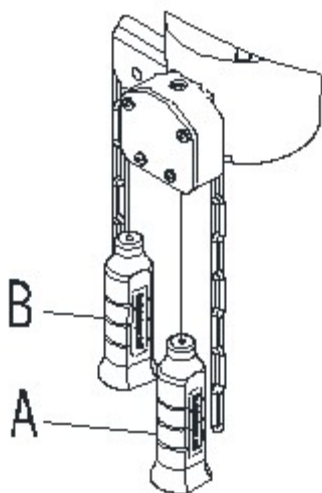
Χρήση αλυσίδας χειροκίνησης

Όταν χρειαστεί σε περίπτωση ανάγκης να ανοίξετε ή να κλείσετε χειροκίνητα τη βιομηχανική πόρτα, τότε απαιτείται αλυσίδα χειροκίνησης.

Πριν τραβήξετε την αλυσίδα, τραβήξτε πλήρως την κόκκινη λαβή Α στον μηχανισμό αλυσίδας που τραβιέται με το χέρι για να την κάνετε να απεμπλακεί με το κύριο μηχανήμα. Ο διακόπτης προστασίας μέσα στον μηχανισμό αλυσίδας χειροκίνησης θα διακόψει αυτόματα την παροχή ρεύματος. Από αυτή τη στιγμή, η αλυσίδα μπορεί να τραβηχτεί.

Η αλυσίδα πρέπει να τραβιέται συνεχόμενα και ομοιόμορφα για να αποφευχθεί ζημιά στον μηχανισμό της.

Όταν πρέπει να ανοίξετε ή να κλείσετε ηλεκτρικά τη βιομηχανική πόρτα, τραβήξτε πρώτα πλήρως την πράσινη λαβή Β στον μηχανισμό αλυσίδας που τραβιέται με το χέρι για να την κάνετε να εμπλακεί με το κύριο μηχανήμα και ο διακόπτης προστασίας στον χειροκίνητο μηχανισμό θα επαναφερθεί για να κάνει τον μηχανισμό της βιομηχανικής πόρτας να επιστρέψει στην κανονική ηλεκτρική λειτουργία του. Στερεώστε σωστά την αλυσίδα που τραβήχτηκε με το χέρι στον τοίχο όταν δεν χρησιμοποιείται.



ΕΡΓΟΣΤΑΣΙΟ-ΓΡΑΦΕΙΑ

ΒΙ.ΠΕ. Θεσσαλονίκης
Τ.Θ. 1110 Τ.Κ. 57022 Σίνδος

T 2310.796666 (10 γραμμές)
F 2310.796534

6974.796666
6945.703063

katee@katee.gr
www.katee.gr

ΕΚΘΕΣΗ

Eurotech
Προέκταση Καραμανλή

Κόμβος Θέρμης,
Τ.Θ. 364 Τ.Κ. 57001 Θεσσαλονίκη

T 2310.476460
F 2310.489470

Σημείωση:

Η αλυσίδα χειροκίνησης μπορεί να χρησιμοποιηθεί μόνο σε ειδικές περιπτώσεις, όπως διακοπή ρεύματος. Δεν μπορεί να χρησιμοποιηθεί μακροπρόθεσμα ως κανονική κατάσταση.

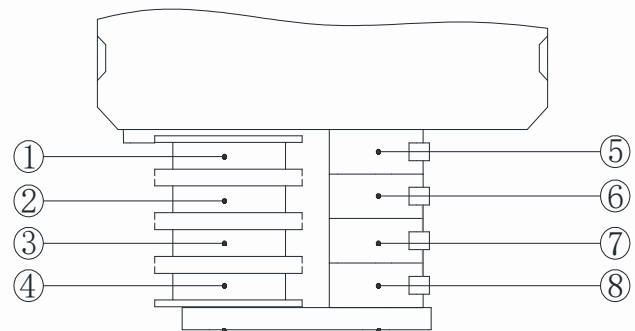
Σημείωση: Ελέγξτε μία φορά το μήνα εάν αλλάζει η διαδρομή ανοίγματος ή κλεισίματος, εάν η θέση είναι ακριβής και αξιόπιστη, εάν η πόρτα είναι καλά ισορροπημένη, και εάν όχι, κάντε έγκαιρη ρύθμιση.

Εάν είναι απαραίτητο, ζητήστε από επαγγελματικό προσωπικό για συντήρηση και εντοπισμό σφαλμάτων.

Ρύθμιση και προσαρμογή τερματικού

Δομή τερματικού διακόπτη:

- ① ② Τερματικός Open έκκεντρα (πράσινο)
- ③ ④ Τερματικός Close έκκεντρο (κόκκινο)
- ⑤ ⑥ Σήμα μικροδιακόπτη Open (N.C.)
- ⑦ ⑧ Σήμα μικροδιακόπτη Close (N.C.)



1) Ρύθμιση τερματικού κλεισίματος

Κλείστε ηλεκτρονικά την πόρτα στην οριακή θέση κλεισίματος, και πατήστε το κουμπί "STOP" στο πίνακα ελέγχου για να σταματήσετε την πόρτα. Κατά το κλείσιμο της πόρτας, παρατηρήστε την κατεύθυνση περιστροφής του κόκκινου έκκεντρου στο γρανάζι ορίου (βλ. παρακάτω).

ΕΡΓΟΣΤΑΣΙΟ-ΓΡΑΦΕΙΑ

ΒΙ.ΠΕ. Θεσσαλονίκης
Τ.Θ. 1110 Τ.Κ. 57022 Σίνδος

Τ 2310.796666 (10 γραμμές)
F 2310.796534

6974.796666
6945.703063

katee@katee.gr
www.katee.gr

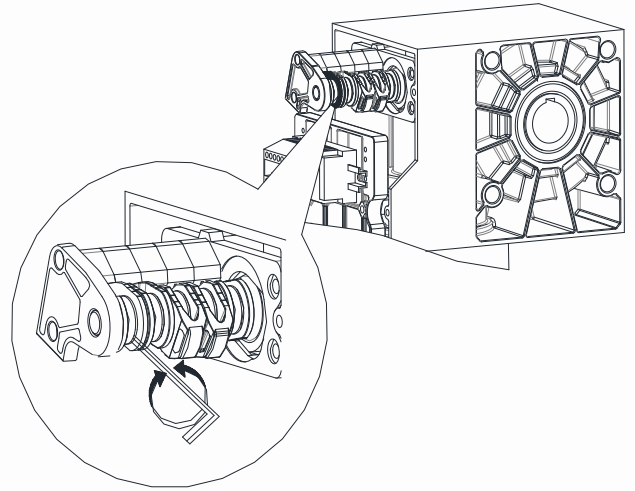
ΕΚΘΕΣΗ

Eurotech
Προέκταση Καραμανλή

Κόμβος Θέρμης,
Τ.Θ. 364 Τ.Κ. 57001 Θεσσαλονίκη

Τ 2310.476460
F 2310.489470

Αφού σταματήσει η πόρτα, κάντε τα δύο κόκκινα έκκεντρα να συνεχίσουν να περιστρέφονται προς αυτήν την κατεύθυνση με το χέρι μέχρι και τα δύο κόκκινα έκκεντρα να χτυπήσουν τον τερματικό διακόπτη ορίου, ο οποίος θα κάνει έναν ήχο, και στη συνέχεια σφίξτε τη βίδα κεφαλής στη μέση του χάλκινου παξιμαδιού με εξαγωνικό κλειδί για να διορθώσετε τα δύο κόκκινα έκκεντρα.



2) Ρύθμιση τερματικού ανοίγματος

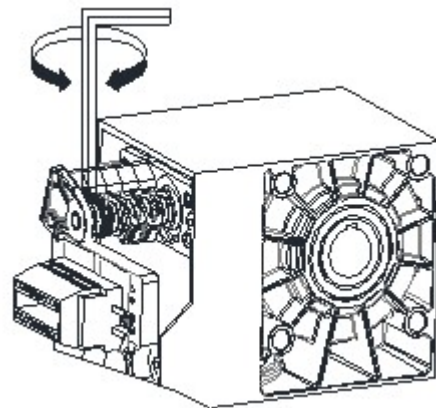
Με τον ίδιο τρόπο ρύθμισης τερματικού κλεισίματος, στερεώστε τα δύο πράσινα έκκεντρα ανοιχτού τερματικού στην επιθυμητή ανοιχτή τερματική θέση.

3) Ακριβής ρύθμιση του τερματικού

Δοκιμάστε τον μηχανισμό. Εάν η τερματική θέση ανοίγματος ή κλεισίματος δεν είναι ιδανική, το όριο ανοίγματος ή κλεισίματος μπορεί να ρυθμιστεί με ακρίβεια.

α. Ακριβής ρύθμιση τερματικού κλεισίματος:

Περιστρέψτε τη βίδα ρύθμισης μικρομέτρου του δύο κόκκινα έκκεντρα δεξιόστροφα ή αριστερόστροφα (όπως φαίνεται στα δεξιά), και παρατηρήστε το κατεύθυνση κίνησης του έκκεντρου. Όταν η κατεύθυνση της κίνησης είναι συνεπής με την αρχική κατεύθυνση περιστροφής έκκεντρου, ο τερματικός διακόπτης κλεισίματος κινείται προς τα πάνω και η θέση κλεισίματος θα είναι υψηλότερη.



Αλλιώς η θέση κλεισίματος θα είναι χαμηλότερη. Υπό κανονικές συνθήκες, εάν το εξαγωνικό κλειδί περιστραφεί κατά 90°, η θέση κλεισίματος θα διαφέρει κατά περίπου 25 mm.

ΕΡΓΟΣΤΑΣΙΟ-ΓΡΑΦΕΙΑ

ΒΙ.ΠΕ. Θεσσαλονίκης
 Τ.Θ. 1110 Τ.Κ. 57022 Σίνδος

T 2310.796666 (10 γραμμές)
F 2310.796534

6974.796666
 6945.703063

katee@katee.gr
 www.katee.gr

ΕΚΘΕΣΗ

Eurotech
 Προέκταση Καραμανλή

Κόμβος Θέρμης,
 Τ.Θ. 364 Τ.Κ. 57001 Θεσσαλονίκη

T 2310.476460
F 2310.489470

β. Ακριβής ρύθμιση του τερματικού ανοίγματος: Με τον ίδιο τρόπο, περιστρέψτε τη βίδα ρύθμισης μικρομέτρου δύο πράσινων έκκεντρων μέχρι να επιτευχθεί η επιθυμητή ανοιχτή τερματική θέση.

Σημείωση:

-Κατά τον εντοπισμό σφαλμάτων του μηχανισμού, χρησιμοποιήστε τα κουμπιά στο κουτί ελέγχου για λειτουργία.

-Δοκιμάστε αρκετές φορές για να εξασφαλίσετε το κανονικό άνοιγμα ή κλείσιμο της πόρτας και το κουτί ελέγχου πρέπει να εγκατασταθεί στον τοίχο ή κοιλοδοκό 1,4 μέτρων όπου μπορεί να παρατηρηθεί η λειτουργία της πόρτας και για να αποτρέψετε τα παιδιά να αγγίζουν ακούσια.

Σημείωση: Ελέγξτε τη διαδρομή ανοίγματος και κλεισίματος του βιομηχανικού μηχανισμού, την ακρίβεια και την αξιοπιστία του τερματικού και την ισορροπία της πόρτας και κάντε τη ρύθμιση έγκαιρα. Εάν είναι απαραίτητο, οι επισκευές και οι ρυθμίσεις πρέπει να γίνονται από επαγγελματίες.

ΕΡΓΟΣΤΑΣΙΟ-ΓΡΑΦΕΙΑ

ΒΙ.ΠΕ. Θεσσαλονίκης
Τ.Θ. 1110 Τ.Κ. 57022 Σίνδος

T 2310.796666 (10 γραμμές)
F 2310.796534

6974.796666
6945.703063

katee@katee.gr
www.katee.gr

ΕΚΘΕΣΗ

Eurotech
Προέκταση Καραμανλή

Κόμβος Θέρμης,
Τ.Θ. 364 Τ.Κ. 57001 Θεσσαλονίκη

T 2310.476460
F 2310.489470

ΛΙΣΤΑ ΣΥΣΚΕΥΑΣΙΑΣ

Συσκευασία κύριου μηχανισμού			
A/A	Περιγραφή	Ποσότητα	Σημειώσεις
1	Μηχανισμός	1	
2	Βάση στήριξης	1	
3	Ροδέλα στερέωσης	2	Περιλαμβάνει Μ6×10 βίδες στερέωσης
4	Ειδικό κλειδί	1	2.5
5	Ειδικό επίπεδο κλειδί	1	6×70
6	Εξάγωνης κεφαλής μπουλόνια φλάντζας Μ10×20	4	
7	Εγχειρίδιο χρήστη	1	

Συσκευασία πίνακα ελέγχου (μονοφασικό & τριφασικό)			
A/A	Περιγραφή	Ποσότητα	Σημειώσεις
1	Πίνακας Ελέγχου με ενσωματωμένο δέκτη	1	
2	Τηλεχειριστήρια	2	
3	Manual Πίνακα	1	

ΕΡΓΟΣΤΑΣΙΟ-ΓΡΑΦΕΙΑ

ΒΙ.ΠΕ. Θεσσαλονίκης
 Τ.Θ. 1110 Τ.Κ. 57022 Σίνδος

T 2310.796666 (10 γραμμές)
F 2310.796534

6974.796666
 6945.703063

katee@katee.gr
 www.katee.gr

ΕΚΘΕΣΗ

Eurotech
 Προέκταση Καραμανλή

Κόμβος Θέρμης,
 Τ.Θ. 364 Τ.Κ. 57001 Θεσσαλονίκη

T 2310.476460
F 2310.489470